

Quelles sont les manifestations du délirium ?

Un malade souffrant de délirium peut présenter plusieurs des manifestations suivantes :

- Il est souvent désorienté et peut avoir des troubles d'attention, de mémoire ou de langage.
- Il peut dire, faire ou vouloir faire des choses qui n'ont pas de sens dans son état (sortir dehors en pyjama l'hiver, partir en voyage alors qu'il a de la difficulté à se lever du lit, etc.). Il peut aussi avoir des hallucinations (entendre ou voir des choses qui n'existent pas).
- Il peut manifester de l'agressivité, de la colère, de la méfiance, des changements d'humeur.
- Il peut être agité ou, au contraire, avoir des réactions beaucoup plus lentes que d'habitude.
- Les manifestations du délirium peuvent changer de façon marquée durant une même journée ou d'un jour à l'autre.

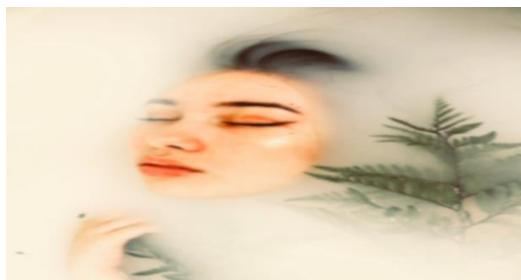
Comment agir avec un malade en délirium ?

Rassurez-le. Maintenez autour de lui un environnement calme contenant des objets familiers. Évitez toute stimulation excessive. Donnez-lui des points de repère (la date, le moment de la journée).

- S'il a des idées inappropriées, replacez-le doucement dans la réalité. Il est recommandé de ne pas argumenter, car cela peut provoquer de l'agressivité.
- Essayez de vous accorder des temps de repos pour reprendre un peu votre souffle. Si possible, faites-vous remplacer occasionnellement auprès du malade.

Que fait l'équipe de soins lorsqu'un malade est confus ?

- Si vous notez des signes de confusion chez le malade, n'hésitez pas à en informer son infirmière. En effet, l'infirmière porte une attention spéciale pour détecter les signes de délirium dès leur apparition.
- Lorsqu'un malade souffre de délirium, le médecin identifie les facteurs qui pourraient être en cause, réajuste la médication, au besoin, et met en place le traitement approprié.
- Avec un traitement approprié, les manifestations de délirium disparaissent dans la moitié des cas ou deviennent moins sévères dans les autres cas.



Le masculin est utilisé pour alléger le texte, sans préjudice pour la forme féminine

Document élaboré par l'équipe de recherche en soins palliatifs de la Maison Michel-Sarazin (Réf. : Gagnon et all. J Pall Care, 2002)

Révisé par l'équipe d'oncologie Psychosocial et spirituelle et l'équipe des soins palliatifs de l'Hôtel-Dieu de Québec, 2012



Résidence Le Monarque

Centre de soins palliatifs

Le délirium

Résidence Le Monarque

41, chemin des Presqu'îles

Plaisance (Québec) J0V 1S0

Téléphone : 819 308-0899

Télécopieur : 819 308-0777

Courriel : soins@residencelemonarque.com

Web : residencelemonarque.com

Description

Chez un malade qui souffre d'un cancer, il arrive parfois que le fonctionnement du cerveau devienne perturbé. Cette perturbation peut provoquer un état confusionnel que l'on appelle : le délirium.



Quelles sont les causes du délirium

Le délirium n'est pas causé par un problème psychologique, mais par une combinaison de facteurs médicaux, tel que :

- Un trouble de fonctionnement des organes vitaux comme les reins, le foie ou les poumons.
- Une atteinte au cerveau par des cellules cancéreuses.
- Les effets secondaires de certains médicaments requis pour soulager les symptômes

Le délirium est différent de la maladie d'Alzheimer. C'est un problème généralement transitoire et ce n'est pas un type de démence.

Attitudes à privilégier avec la personne

Voici des suggestions pour prévenir la confusion et le délirium.

- Favoriser le sommeil la nuit et l'éveil le jour (ce qui n'exclut pas de courtes siestes au besoin, surtout en début d'après-midi).
- L'aider à se souvenir de l'endroit où il se trouve, de la date et du moment de la journée (matin, après-midi, soir, nuit) au besoin avec un calendrier et une horloge.
- Tenter de lui recréer un environnement familier (photos, objets personnels, oreillers, etc.).
- Garder une stimulation légère (conversation, musique, télé, s'asseoir ou marcher si possible) sans stimulation excessive (éviter le bruit).
- Parler avec des phrases et des mots simples, lentement, sans chuchoter



Vous remarquez chez la personne certains des symptômes qui suivent, Avisez l'équipe traitante

- S'il présente des signes de confusion (par exemple, il ne connaît pas la date ou l'endroit où il se trouve / il a un comportement inapproprié);
- S'il survient un changement dans sa capacité à s'exprimer;
- S'il survient un changement de son niveau d'activité (par exemple, il devient ralenti ou agité);
- S'il survient un changement au niveau de sa personnalité ou de ses émotions (par exemple, il devient irritable, méfiant, triste ou anxieux);
- S'il interprète mal les paroles et les bruits qu'il entend ou les choses qu'il voit (par exemple, il interprète un dessin sur un chandail comme de la saleté), ou s'il entend des paroles et des bruits ou voit des choses qui ne sont pas présentes (par exemple, il entend une sirène alors qu'il n'y en a pas);
- Si son fonctionnement global diminue subitement (par exemple, il ne peut plus collaborer comme auparavant pour s'alimenter, se vêtir ou faire sa toilette);